

Миксер для молочных коктейлей

Модель: DM-A

Компания: Starfood (Тайвань)

Руководство по эксплуатации и детализировка

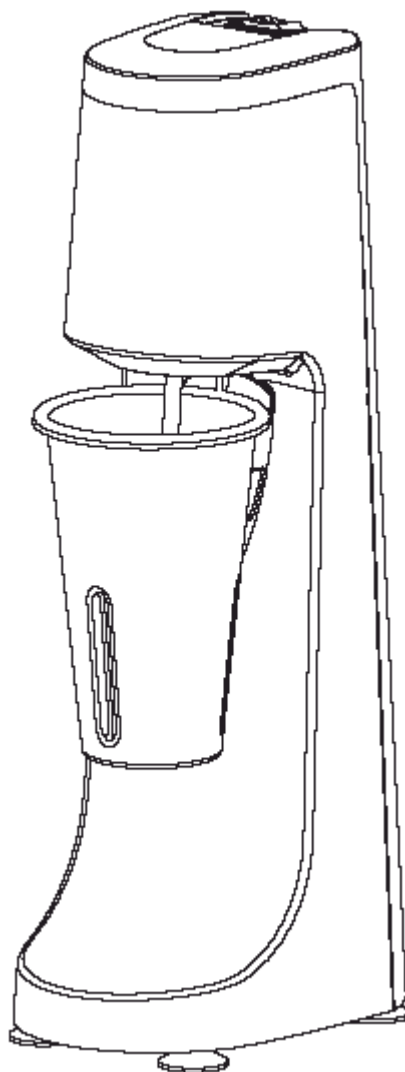


Рис. Модель DM-A

Приступая к пользованию оборудованием, внимательно и полностью прочитайте настоящее Руководство по эксплуатации.

{{002

Техника безопасности

Ваша безопасность и безопасность других очень важны.

В настоящем Руководстве по эксплуатации приведены многочисленные сведения по технике безопасности, имеющие прямое отношение к данному оборудованию.

ПРЕДОСТЕРЕЖЕНИЕ! Чтобы уменьшить риск получения травм, при пользовании электрическим оборудованием неукоснительно соблюдайте основные нормы и правила техники безопасности, в том числе указанное ниже.

- Приступая к пользованию миксером, прочитайте все указания.
- Подключайте оборудование только к заземлённой розетке.
- Пользоваться адаптерами и переходными устройствами не разрешается.
- Пользоваться электрическим удлинителем не разрешается.
- Приступая к чистке или обслуживанию оборудования, а также прежде чем установить на место или снять мешалку, выключите оборудование и выньте вилку электрического кабеля из розетки источника электрической энергии.
- Не разрешается разбрызгивать аэрозоль на миксер, а также погружать миксер в жидкости.
- Когда требуется выполнить смешивание, обязательно используйте металлическую чашу.
- При выполнении работ по смешиванию не разрешается вводить ложку или другие предметы кухонной утвари в металлическую чашу.
- Не допускайте, чтобы при выполнении работ по смешиванию мешалка задевала стенки чаши.
- Ежедневно проводите осмотр миксера и мешалки.
- Заменяйте мешалки каждые 90 дней.
- Не разрешается пользоваться оборудованием, если поврежден электрический кабель или вилка кабеля, или если оборудование неисправно или повреждено.
- Если повреждён электрический кабель, то работы по его замене следует поручить изготовителю, агенту по обслуживанию или лицу, обладающему подобной квалификацией.

--- Сохраните настоящее Руководство по эксплуатации ---



Опасность поражения электрическим током.

Приступая к чистке миксера, отсоедините оборудование от источника электрической энергии. Невыполнение этого требования может привести к смерти или к поражению электрическим током.



Опасность поражения электрическим током. Подключайте оборудование только к заземлённой розетке. Не удаляйте контакт, предназначенный для заземления. Пользоваться адаптерами и переходными устройствами не разрешается. Пользоваться электрическим удлинителем не разрешается. Невыполнение этого требования может привести к смерти, пожару или к поражению электрическим током.



Опасность пореза. Приступая к работам по установке на место или снятию мешалки, отсоедините оборудование от источника электрической энергии. Когда требуется выполнить смешивание, обязательно используйте металлическую чашу. При выполнении работ по смешиванию не разрешается помещать руки, ложки или другие предметы кухонной утвари в металлическую чашу. Невыполнение этого требования может привести к серьёзным травмам или порезам.

Санитарная обработка

1. Наполните чашу дезинфицирующим раствором (одна столовая ложка (15 миллилитров) бытового отбеливателя на 1 галлон (3,8 литра) чистой холодной воды (60 °F / 16 °C) до 3/4 объёма). Правильно поставьте чашу на миксер и включите миксер, чтобы он работал на низкой скорости (I) в течение одной минуты.

2. Снимите чашу. Освободите чашу от дезинфицирующего раствора и ополосните чашу.

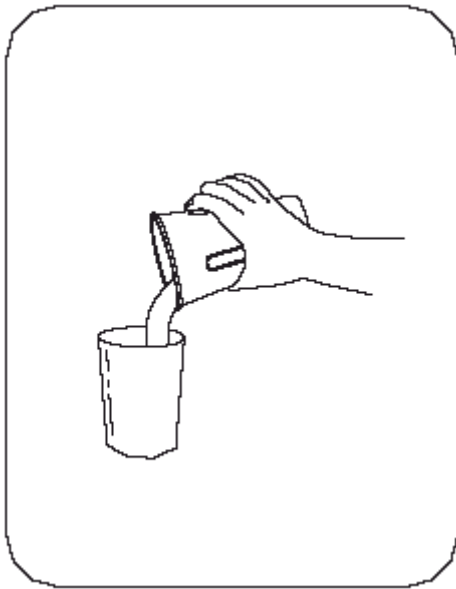
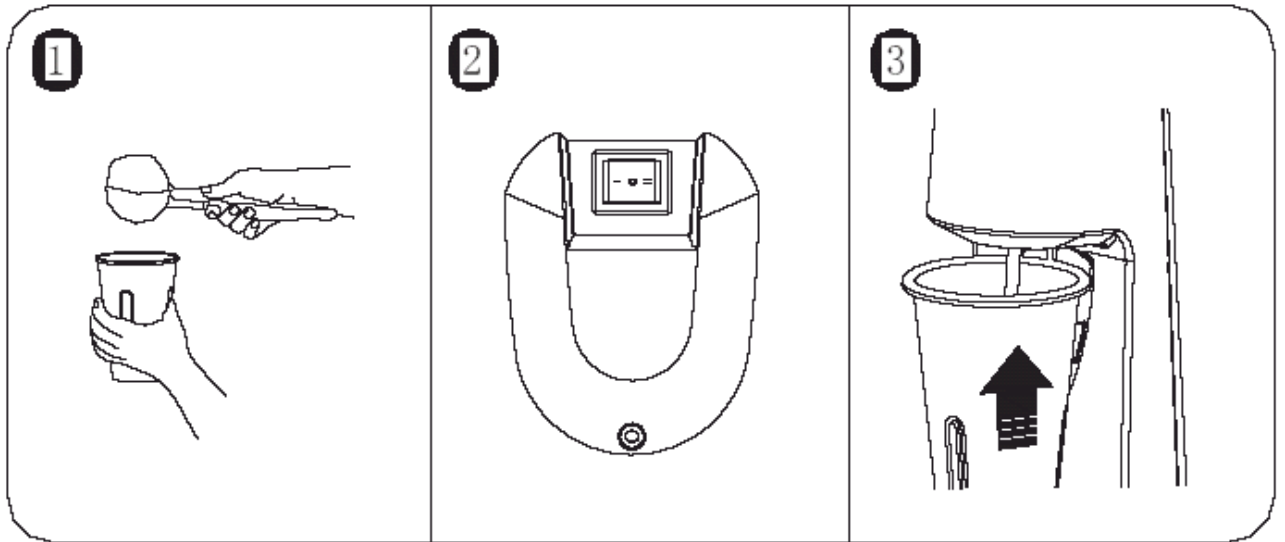
3. Для того, чтобы высушить, включите миксер, чтобы он работал на низкой скорости (I) в течение 30 секунд, при этом пустая чаша должна находиться на своём месте. Завершая санитарную обработку, **не ополаскивайте** снова.

ПРИМЕЧАНИЕ. При желании, направляющие чаши, саму чашу, а также мешалку можно мыть в посудомоечной машине.

Во избежание повреждения не поднимайте миксер за вал.

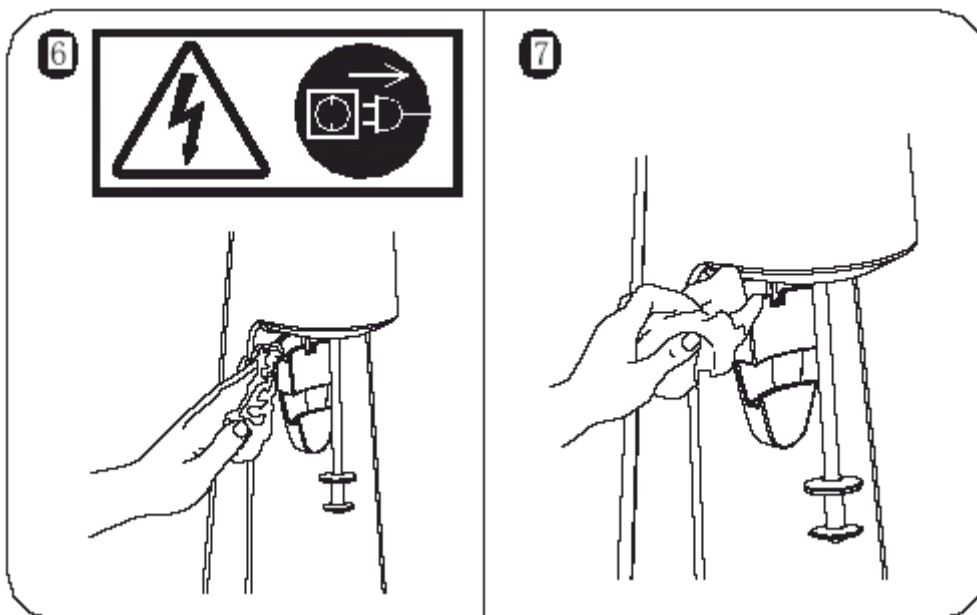
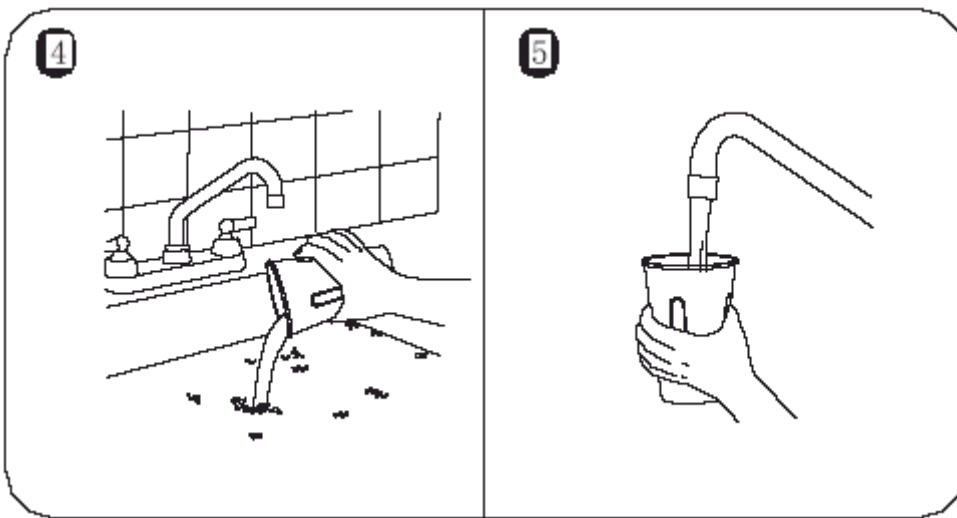
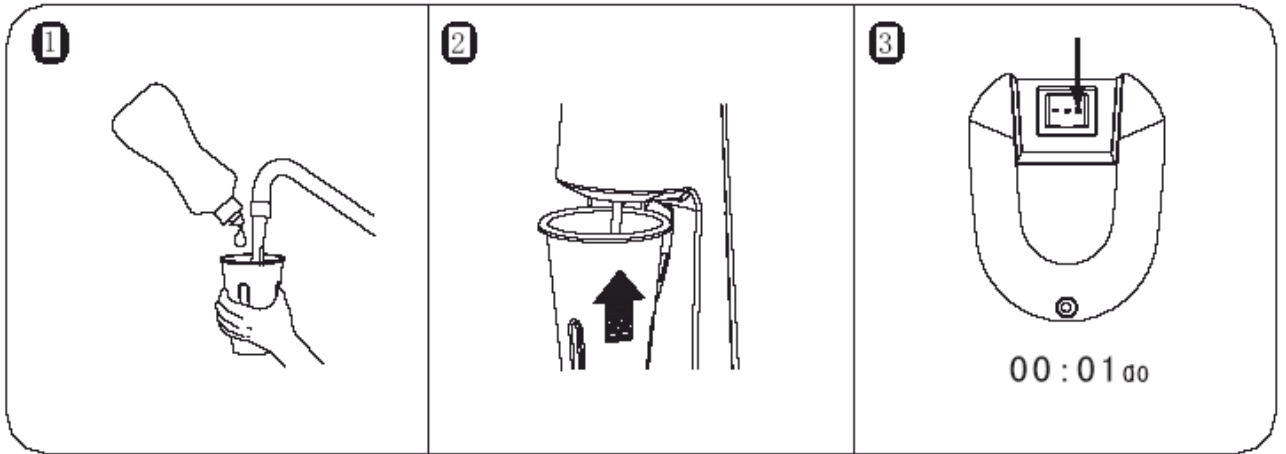


{{003



{{004

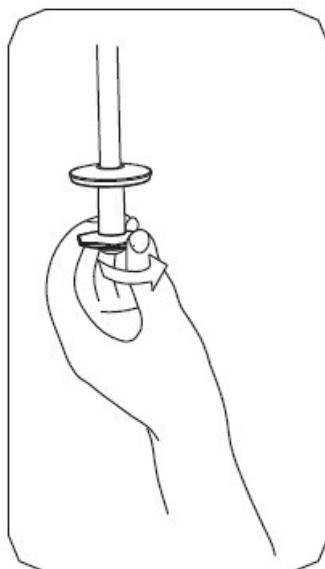




{{005



Как заменить мешалку



Таблица

Технические характеристики

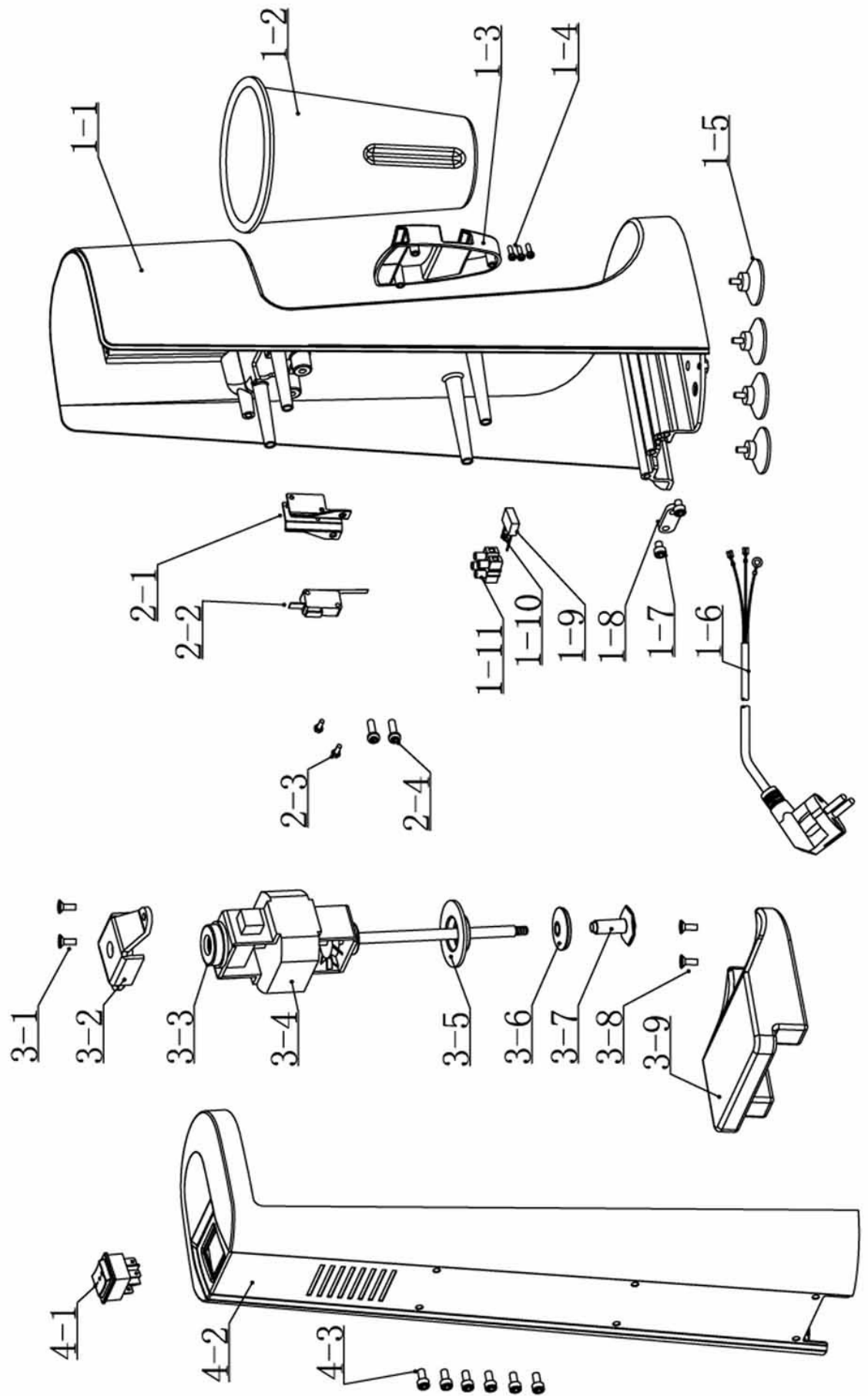
Электродвигатель	400 Вт
Источник электрической энергии	Местная электрическая сеть
Размеры / СТН	25,5 x 21 x 56
Масса брутто	7,2 кг

Правила выбрасывания данного продукта
в соответствии с Директивой Европейского Союза
«Отходы электротехнических изделий»

Не разрешается выбрасывать электрическое оборудование вместе с бытовым мусором. Помогите сохранить природные ресурсы и защитите окружающую среду. Прекратив пользование данным продуктом, передайте его в местный центр по сбору отходов или в центр по сбору вторичного сырья, поместив на площадку для сбора электрического оборудования. Чтобы найти ближайший к Вам центр по сбору отходов, обратитесь к местным властям. В качестве напоминания о том, что данное оборудование полагается выбрасывать отдельно от бытового мусора, на оборудование нанесён символ в виде перечёркнутого крестом мусорного бака.



Детализировка



Перечень элементов

Поз.	Номер по каталогу	Наименование		Кол-во
1-1.	DM-A-1001	Base Seat	Корпус-стойка	1
1-2.	DM-A-1005	Cup	Чаша	1
1-3.	DM-A-1004	Cup-bracket	Кронштейн чаши	1
1-4.	LA*GB/T/M4X14	self-tapping screw 4X14	Самонарезающий винт 4 X 14	3
1-5.	DM-A-1003	Underlay	Ножка	4
1-6.	LA*DXE0201	Power Cord	Электрический кабель	1
1-7.	LA*GB/T 818 M5x10	Bolt M5 X 10	Болт M5 X 10	2
1-8.	DM-A-1007	Power Cord Holder	Хомут электрического кабеля	1
1-9.	ELEDLJ2	Capacitance 0.22uF	Конденсатор 0,22 мкФ	1
1-10.	RT1/4W1MOhm	Resistance 1MOhm	Резистор 1 Мом	1
1-11.	ELEPA10	Terminal block PA10	Блок контактов, тип PA10	1
2-1.	DM-A-2110	Microswitch Holder	Держатель микровыключателя	1
2-2.	LA*DMC-series-F	Microswitch	Микровыключатель	1
2-3.	LA*GB/T 818 M3X14	Bolt M3X14	Болт M3 X 14	2
2-4.	LA*GB/T 818 M5X10	Bolt M5X10	Болт M5 X 10	2
3-1.	LA*GB/T 818 M5X10	Bolt M5X10	Болт M5 X 10	2
3-2.	DM-A-1008	Motor-Holder	Держатель электродвигателя	1
3-3.	DM-A-1009	Rubber Cushion	Резиновый амортизатор	1
3-4.	LA*7030. 23	Motor	Электродвигатель	1
3-5.	DM-A-1010	Rubber Cushion	Резиновый амортизатор	1
3-6.	DM-A-1101	Upper Agitator	Верхняя мешалка	1
3-7.	DM-A-1102	Under Agitator	Нижняя мешалка	1
3-8.	LA*GB/T 818 M5X10	Bolt M5X10	Болт M5 X 10	2
3-9.	DM-A-1011	Aggravater	Массивное основание	1
4-1.	LA*BRQ-series	Switch	Электрический выключатель	1
4-2.	DM-A-1002	Back Cover	Задняя крышка	1
4-3.	LA*GB/T 70.2 M5X6	Bolt M5X6	Болт M5 X 6	6